



ESTIMACIONES AGRÍCOLAS

Informe Semanal | 28 de Noviembre de 2019



Ministerio de Agricultura,
Ganadería y Pesca
Presidencia de la Nación

INFORME SEMANAL al 28 de Noviembre 2019

- ✓ Panorama Agroclimático
 - Precipitaciones
 - Temperaturas
 - Estado de las reservas hídricas
- ✓ Evolución de los cultivos al 28/11/19
 - Cosecha Fina, Campaña 2019/20 (Trigo)
 - Cosecha Gruesa, Campaña 2019/20 (Algodón, Arroz, Girasol, Maní, Maíz, Soja, Sorgo)
- ✓ Mapa de delegaciones
- ✓ Avance de la siembra de algodón 19/20
- ✓ Avance de la siembra de arroz 19/20
- ✓ Avance de la siembra de girasol 19/20
- ✓ Avance de la siembra de maní 19/20
- ✓ Avance de la siembra de maíz 19/20
- ✓ Avance de la siembra de soja 19/20
- ✓ Avance de la siembra de sorgo 19/20
- ✓ Avance de la cosecha de trigo 19/20
- ✓ Área sembrada de Granos y Algodón, 2009/2010 - 2018/2019
- ✓ Volúmenes de producción de Granos y Algodón, 2009/2010 - 2018/2019
- ✓ Producción de cultivos en la República Argentina, 2018/2019
- ✓ Humedad del suelo y aspecto del cultivo (trigo)
- ✓ Humedad del suelo y aspecto del cultivo (maíz y girasol)

Si desea alguna aclaración respecto a la información presentada en este reporte, puede comunicarse con el 011-4349-2758 o vía e-mail a: direstiagri@magyp.gob.ar

ENCUESTA DE SATISFACCIÓN:

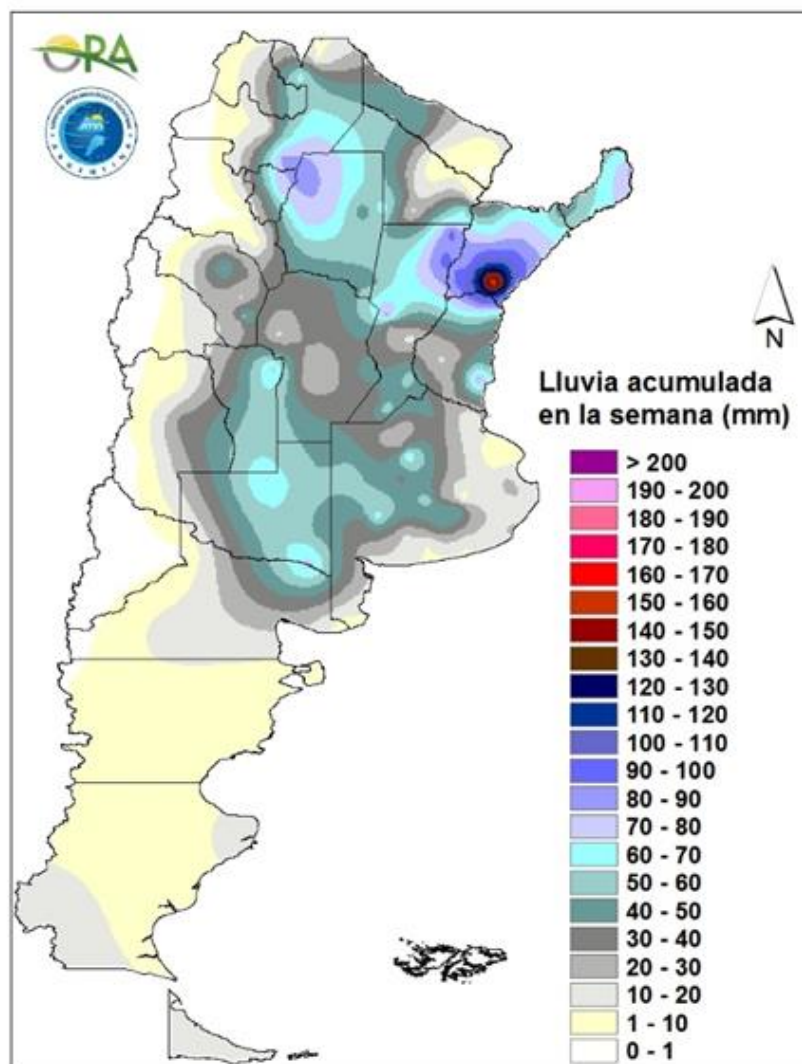
Si desea contribuir al mejoramiento continuo del contenido y formato del informe semanal, le solicitamos responder el cuestionario dirigiéndose al siguiente link:

<http://cuestionarios.agroindustria.gob.ar/index.php/758416?newtest=Y&lang=es>



PRECIPITACIONES

Se registraron abundantes precipitaciones en el centro y norte del país durante la última semana. Las lluvias más importantes se dieron en el Litoral, donde se destacan Curuzú Cuatiá (160mm), Mercedes (106mm), Reconquista (94mm), Villa Ana (92mm) y Paso de los Libres (91mm). En las provincias de Santiago del Estero, Tucumán, este de Salta y Jujuy, y oeste de Chaco y Formosa los acumulados fueron, en general, de 60-70mm, con un máximo local en Rosario de la Frontera (82mm). También se dieron lluvias significativas en San Luis, este de Mendoza, La Pampa y oeste de Buenos Aires, con variabilidad de máximos puntuales, donde se destacan Nueve de Julio (69,8mm), Santa Rosa (67mm), La María (66mm) y Coronel Suarez (64mm).

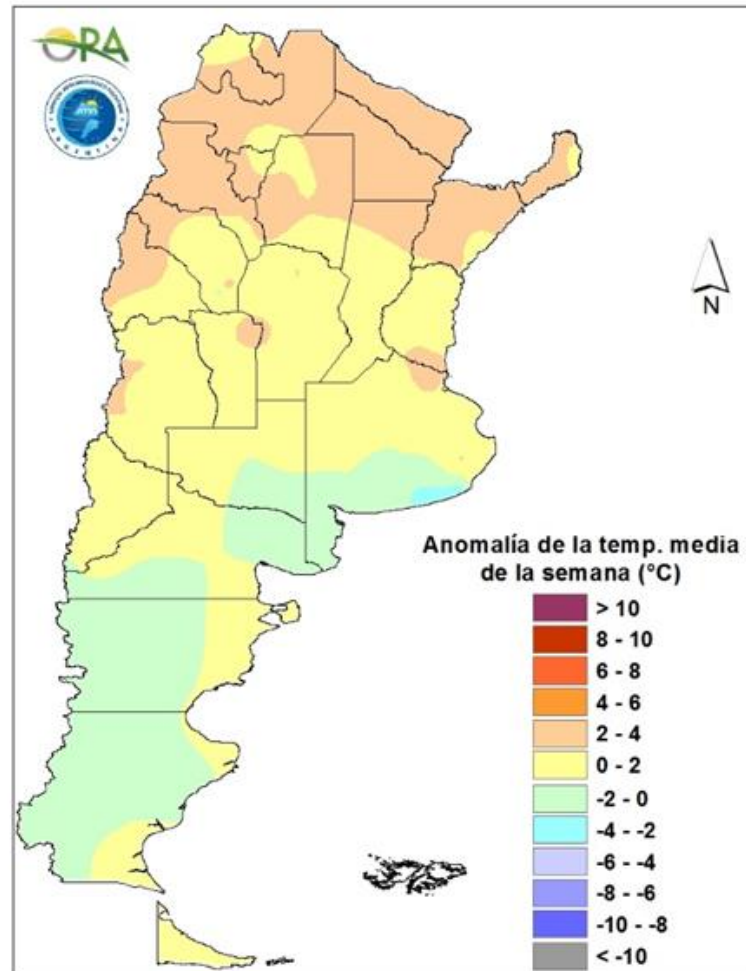


Precipitaciones acumuladas en la semana

No se esperan grandes acumulados de lluvia en la mayor parte del país. Las precipitaciones significativas de los próximos siete días se concentrarán en el norte argentino y, en menor medida, en la zona central. Entre domingo y lunes se esperan lluvias en Cuyo, NOA, Chaco y Formosa. A partir del lunes las precipitaciones afectarían también a la zona central, principalmente a San Luis, Córdoba y Santiago del Estero y, en menor medida, al norte de La Pampa y oeste de Buenos Aires. A partir del miércoles solo se darían lluvias aisladas en el extremo norte del país.

TEMPERATURAS

Las temperaturas medias de los últimos siete días fueron superiores a las normales en la mitad norte del territorio argentino, mientras que se dieron dentro del rango normal para la época del año en el resto del país, excepto en el sudeste de la provincia de Buenos Aires, donde fueron algo inferiores. Las temperaturas máximas superaron los 35°C en la mayor parte de las estaciones de seguimiento del centro y norte del país, e incluso los 40° en Catamarca, Santiago del Estero, oeste de Chaco y Formosa y este de Salta, siendo Jumial Grande (43,4°C) el máximo registro semanal. Las heladas agronómicas se restringieron a sectores cordilleranos de Patagonia, mientras que sólo se registraron heladas meteorológicas en Bariloche y zonas aledañas.

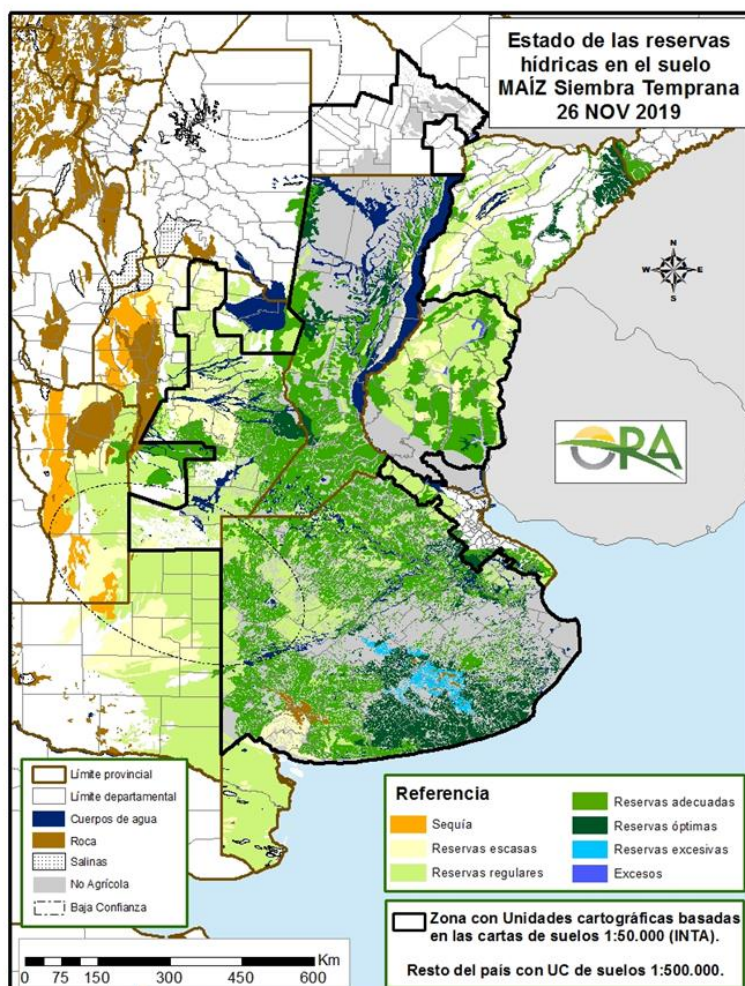


Anomalía de la temperatura media de la semana

Se prevén temperaturas medias inferiores a las normales en la mayor parte del territorio argentino durante los próximos siete días. Actualmente se está dando la formación de un sistema de alta presión sobre el Atlántico que traerá como consecuencia el ingreso de aire cálido del noroeste argentino. Esto provocará un incremento de las temperaturas entre jueves y domingo, principalmente en la mitad norte del país, donde se esperan temperaturas superiores a los 35°C, e incluso superiores a 40°C en Santiago del Estero, Chaco, Formosa y este de Salta. A partir del domingo, el ingreso de un sistema de baja presión y su frente frío asociado, provocará un nuevo descenso térmico generalizado que se verá reflejado principalmente en las temperaturas mínimas.

ESTADO DE LAS RESERVAS HÍDRICAS

Los mapas corresponden a la estimación de contenido de agua en el primer metro de suelo para lotes con maíz de siembra temprana. Valores locales de reservas pueden consultarse en http://www.ora.gob.ar/camp_actual_reservas.php. Las precipitaciones más intensas de los últimos siete días se dieron fuera del área maicera principal. Aun así, dentro de la misma fueron comparables a su consumo hacia el este, por lo que no se observan grandes cambios en las reservas respecto a la semana previa, mientras que fueron favorables hacia el oeste. En la zona núcleo las reservas hídricas se dan prácticamente invariantes, siendo en su mayoría adecuadas, al igual que en resto de Santa Fe y sur de Entre Ríos. Por otro lado, en el sector oeste de las zonas cultivables del país, donde sí se dieron precipitaciones significativas durante la última semana se observa una mejora generalizada de la situación. Conforme a esto se observa que la mayor parte de los polígonos han pasado de presentar condiciones deficitarias o reservas escasas a tener reservas adecuadas, principalmente en la Pampa y sur de Córdoba, mientras que en el oeste de Buenos Aires son en su mayoría adecuadas, situación que continuaría mejorando teniendo en cuenta el pronóstico de precipitaciones de la próxima semana. En el sudeste de Buenos Aires, donde se vienen dando lluvias durante las últimas semanas predominan ampliamente los polígonos con reservas óptimas, y se dan algunos perfiles muy recargados e incluso con reservas excesivas.



Mapa de reservas hídricas hecho a partir de datos meteorológicos del SMN y del INTA e información de suelos del INTA

EVOLUCIÓN DE LOS CULTIVOS AL 28/11/2019

COSECHA FINA – CAMPAÑA 2019/2020

TRIGO

Buenos Aires

El cultivo de trigo evoluciona satisfactoriamente en la delegación Bragado. Los lotes, en general, se encuentran en estado de grano pastoso; los más avanzados, en inicio de madurez fisiológica. En términos generales, si las condiciones climáticas actuales prosiguen, es de esperar buenos rendimientos, aunque inferiores al valor potencial como consecuencia de un menor desarrollo en la biomasa y de la altura del cultivo.

En la última semana, se registraron precipitaciones en promedio de 20 mm en la zona de la delegación Junín, que resultaron muy favorable para los lotes que se encuentran completando el estadio de llenado de granos y definiendo rinde. Los lotes de siembra más temprana, que son el menor porcentaje, están alcanzando el estadio de madurez comercial. El estado general es bueno, pero no se esperan resultados superiores a la media histórica.

Se ha iniciado la cosecha de trigo en la delegación Pergamino. Son los lotes que han sido sembrados muy temprano y sus rendimientos son buenos. En el transcurso de la semana avanzarán con la cosecha, a medida que el cultivo pierda humedad del grano.

El 90% del cultivo de trigo en la delegación Salliqueló, ha alcanzado la etapa fenológica de llenado de granos. En general se observa una regular condición del cultivo.

En la delegación La Plata, el cultivo de trigo se ha visto favorecido por las adecuadas precipitaciones en el fin del ciclo. Los lotes más adelantados se encuentran en la etapa de llenado de grano y sus condiciones son óptimas. Se esperan buenos rendimientos, dado que a lo largo del ciclo no ha sufrido un marcado déficit hídrico.

El cultivo de trigo en la delegación Gral. Madariaga se encuentra entre floración y comienzo de llenado de grano. Los lotes ubicados al este son los que se encuentran en estadios más avanzados. Debido a que en el transcurso de las últimas dos semanas, se han registrado precipitaciones y altas temperaturas, se están realizando frecuentes monitoreos por la aparición de enfermedades favorecidas por las condiciones climáticas. El estado general es bueno aunque la altura alcanzada no es la esperada, lo mismo la biomasa vegetativa; por lo que se esperaría que el rendimiento final se vea afectado.

Córdoba

En la delegación Laboulaye el cultivo de trigo ha superado el período crítico. Se registraron lluvias que rondan los 25-30 mm lo que podría modificar el llenado de granos. El avance de cosecha se encuentra próximo al 20%.

El día 21/11 comenzó la cosecha en la zona centro norte de la delegación Marcos Juárez, viéndose interrumpida por las lluvias del lunes 25 y retomándose el miércoles 27. El avance es rápido si las condiciones del clima acompañan. Esta semana ya es general el estado de madurez de los trigos y la cosecha se larga en la zona sur como en el resto de la delegación. Los rindes promedios están en 34-35 qq/ha pero hay lotes con rindes de 20 qq/ha y otros de más de 45 qq/ha. La calidad del trigo

es regular y su peso hectolítrico es bajo. Se espera finalizar con la cosecha la próxima semana según las condiciones climáticas en la región.

La cosecha del cultivo de trigo se vio interrumpida en la delegación Villa María por las precipitaciones de los últimos días. Se espera finalizar la cosecha a mediados de diciembre si el clima seco lo permite.

Entre Ríos

Se ha cosechado el 40% del cultivo de trigo en la delegación Paraná. Se continuará con la cosecha cuando las condiciones se reviertan luego de las precipitaciones registradas esta semana. Los rendimientos son dispares, promediando los 32 qq/ha. Se vieron casos de fusarium en gran parte de los lotes con nivel de afectación variable.

La cosecha de trigo en la delegación Rosario del Tala ha avanzado a buen ritmo a lo largo de esta semana y se ubica próximo al 30% con rendimientos muy dispares que se ubican entre los 12-40 qq/Ha. Se ve afectado el rendimiento -en lotes de ciclo intermedio-largo-, lotes con granos chuzos que afectan la calidad como así algunos lotes con bajo peso hectolítrico.

La Pampa

Durante la última semana se registraron precipitaciones en la delegación Gral. Pico con un promedio de 53 mm y un valor máximo de 93 mm y temperaturas por encima de los 30° con un valor máximo de 37°C. En este contexto climático la humedad del suelo es considerada como adecuada y beneficia aproximadamente al 20% de la superficie de cultivos agrícolas de invierno que aún transcurren la etapa fenológica final de llenado de grano. Las altas temperaturas y estrés hídrico anterior a las lluvias, aceleraron el pasaje a la etapa fenológica de madurez comercial. Asimismo, se rectifica la información de la última semana; la cantidad de lotes con cultivos agrícolas de invierno que poseen escasa formación de macollos, hojas y altura de plantas que no sobrepasan los 30/40 cm es muy significativa con excepción de lotes ubicados en el sector norte este de la región y particularmente los implantados con la modalidad de siembra directa.

Se registraron precipitaciones en estos últimos días en la delegación Santa Rosa que favorecerán al cultivo de trigo pero no lograrán revertir los daños provocados durante los períodos de estrés hídrico en etapas de formación de macollos, floración y llenado de granos. El desarrollo del cultivo se ve demorado y el estado general es entre regular y regular-malo. Se observan lotes en pastoreo, otros se han destinado a cobertura -barbecho químico- y el resto se han dado por perdidos. Hay un 10% en etapa de floración y un 90% en grano lechoso/grano pastoso. Las fases de crecimiento y formación de espigas fueron acompañadas de factores adversos, disminuyendo el número de granos por espiga y los rendimientos esperados que se aproximarán al 40-50% de su máximo potencial.

Santa Fe

En la delegación Avellaneda prosigue a buen ritmo la cosecha de los últimos lotes, con buenos rendimientos, donde acompañan las condiciones climáticas y de suelo.

En la delegación Rafaela, se registraron precipitaciones que impidieron avanzar con las tareas de cosecha. De los que se ha logrado cosechar, se obtuvieron rendimientos que oscilan entre los 25 y 40 qq/ha, con lotes puntuales que superan estos valores. La calidad comercial es buena en general, sin embargo, hay partidas con granos dañados por fusarium y bajo peso hectolítrico. Respecto de la calidad industrial, los resultados de los análisis informan valores regulares de gluten y proteína por debajo de la base.

La cosecha del cultivo de trigo en la delegación Cañada de Gómez viene avanzando a buen ritmo y se aproxima al 50% con un rendimiento promedio aproximado de 36 qq/ha.

En la delegación Casilda e produjeron notables progresos en las labores de recolección durante el período exento de lluvias. Los rendimientos obtenidos son dispares, con lotes de baja performance que orillan los 25 qq/ha, contrapuestos a esquemas de alta productividad que llegan hasta los 45 qq/ha. La campaña depara valores algo mejores a los que se estimaban, así como también evidencian una buena calidad del producto recolectado, con buenos valores de peso hectolítrico y proteína. Las precipitaciones registradas el día lunes 25 determinaron una detención de la actividad de trilla, la que se reanudará en breve de no mediar nuevos eventos pluviales.

Comenzó la cosecha en la zona de la delegación Venado Tuerto, con rendimientos muy variables próximos a los 39 qq/ha, como promedio.

San Luis

Durante la semana se registraron lluvias generalizadas con buenos milimetrajés, fuertes vientos y altas temperaturas en todo el ámbito de la delegación San Luis. El cultivo bajo riego se encuentra en estado bueno a muy bueno mientras que los que se realizaron en secano se encuentran en estado regular.

Chaco

La cosecha del cultivo de trigo se encuentra prácticamente finalizada, estimándose que en los próximos días llegue a su fin. Presenta un rendimiento promedio de 21 qq/ha con extremos que van desde los 10 a más de 30 qq/ha. En cuanto a calidad, si bien los valores de peso hectolítrico se han ido incrementando con el avance de la cosecha, los valores de proteína son en general deficitarios.

Santiago del Estero

Se da por finalizada la cosecha en el área de la delegación Santiago del Estero, alcanzándose un rinde promedio de 24,5 qq/ha.

A pesar de las precipitaciones registradas en los últimos días en la delegación Quimilí se pudo avanzar con la cosecha del cultivo de trigo. Por las altas temperaturas registradas durante el mes de octubre los ciclos se han acortado considerablemente. Los rindes se encuentran entre 27-32 qq/ha muy variables en función de las zonas. En los departamentos Belgrano y Gral. Taboada hay lotes más tardíos que se sembraron cuando las condiciones se revirtieron en los suelos que estaban anegados.

NOA

Las condiciones climáticas fueron favorables para dar por finalizada la cosecha del cultivo de trigo en la delegación Jujuy. Los granos contienen bajo contenido de gluten y rendimientos de 14 qq/ha para cultivos a secano y 30 qq/ha para las superficies con riego.

COSECHA GRUESA – CAMPAÑA 2019/2020

ALGODON

En la zona de influencia de Charata, el textil avanza formando su estructura vegetativa necesaria para su período crítico. La humedad del suelo es excelente con excesos en zonas más bajas. Algunos departamentos continúan con problemas de drenaje por excesos hídricos. Respecto de su sanidad, la misma es buena con mucha presencia de plagas en etapas tempranas por lo que se están haciendo las respectivas aplicaciones preventivas.



En tanto que en el ámbito de la delegación Roque Sáenz Peña, el cultivo continúa su desarrollo en estado bueno a muy bueno en etapas vegetativas tempranas y sin variaciones de consideración con respecto al último informe.

En la delegación Salta, se ha completado su implantación en gran parte de la superficie con posibilidad de riego. Resta comenzar la siembra en lotes a secano, donde aún no se han producido precipitaciones que los doten de un adecuado nivel de humedad para dar inicio a la siembra.

En Santa Fe, en la zona de la delegación Avellaneda, continúan lentamente las labores de siembra, en el departamento General Obligado. El cultivo evoluciona normalmente, y atraviesa etapas que van desde emergencia a diferentes etapas vegetativas, dependiendo de las fechas de siembra. Se han producido anegamientos en algunas zonas, provocando el planchado de suelos, lo que determina que algunos lotes deberán ser resembrados.

En la zona de Quimilí, las últimas precipitaciones ocurridas permiten continuar avanzando en la siembra. De lo ya sembrado, se reportan buenos stands de plantas emergidas. A la fecha, el porcentaje de avance se encuentra cercano al 30%.

ARROZ

Prosiguió la siembra en la delegación Rosario del Tala, aunque en la presente campaña alrededor del 60% de la superficie a implantar está fuera de fecha óptima por los excesos hídricos y bajas temperaturas de septiembre y octubre.

La evolución de los lotes emergidos es buena en general, salvo algunos sectores donde se deberá resembrar, debido a las intensas precipitaciones que se han registrado en las zonas productoras de este cereal.

GIRASOL

Buenos Aires

En la zona de General Madariaga, ya se encuentra finalizada la siembra, prácticamente todos los lotes ya están emergidos y en crecimiento, y se encuentran en buen estado general.

En la zona de la delegación Pehuajó, las precipitaciones ocurridas durante los últimos días, permiten que el cultivo se desarrolle normalmente sin limitantes.

En Salliqueló, luego de las buenas precipitaciones recibidas en el distrito, se han retomado las actividades de siembra, logrando obtener un avance del 40%. No obstante, las perspectivas para la presente campaña son con una leve disminución del 10% con respecto al ciclo anterior.

En la zona de la delegación Tres Arroyos, han comenzado a ocurrir precipitaciones, que si bien no son de importancia, la continuidad en las mismas, ha mejorado el aspecto de los cultivos.

Córdoba

En la zona de Laboulaye, el cultivo atraviesa etapas vegetativas, sin inconvenientes.

La Pampa

En la delegación General Pico, han ocurrido precipitaciones generalizadas y significativas, lo que ha permitido alcanzar el estado de humedad adecuada en el suelo. Los trabajos de siembra incrementaron su ritmo y se ejecutan en forma generalizada. Se estima que el avance de siembra del cultivo sería del 30% de la superficie total estimada. En idéntica fecha de la campaña anterior el

porcentaje de avance de siembra fue del 60%. La mayor cantidad de lotes sembrados se encuentran en la etapa de emergencia y los lotes más adelantados ya poseen 2 a 3 hojas opuestas desplegadas.

En Santa Rosa, finalizó la siembra de este cultivo. Las precipitaciones de esta semana y la pasada, alcanzaron para moderar algo la situación y proveer al suelo de humedad en los primeros centímetros. Se estima una disminución de casi un 20% de superficie de este cultivo, principalmente porque la siembra fue condicionada por un periodo de extrema sequía. Los primeros lotes sembrados están con 4 hojas, en buen estado (algunos con ataques de cortadoras) y los últimos, en germinación.

Santa Fe

En la zona de la delegación Avellaneda, el cultivo implantado, continua evolucionando normalmente, y se realizan controles fitosanitarios donde se consideran necesarios.

En la delegación Rafaela, los lotes de girasol presentan en general una buena condición, favorecidos por las lluvias recibidas durante el ciclo. Se verifica un adecuado crecimiento y desarrollo de los cultivos, con buena sanidad. Los lotes se encuentran entre floración y llenado de granos en los más adelantados.

Entre Ríos

Las precipitaciones ocurridas en la zona de la delegación Rosario del Tala, permiten el buen desarrollo de los lotes implantados. No se reportan inconvenientes sanitarios.

Chaco

El cultivo de girasol, en el ámbito de la delegación Charata, avanza en muy buenas condiciones generales, en etapas reproductiva. La reserva de agua es excelente.

El cultivo de girasol en el ámbito de la delegación Roque Sáenz Peña continúa su desarrollo en etapas vegetativas en los lotes más atrasados a plena fructificación en aquellos más adelantados y sin variaciones de consideración con respecto al último informe.

San Luis

El cultivo se encuentra evolucionando normalmente, pero más atrasado que en campañas precias, por haber sido sembrado tardíamente, debido a la falta de humedad en el perfil edáfico.

Santiago del Estero

En la delegación Quimilí, el cultivo evoluciona normalmente, atravesando etapas que van desde pre-floración a comienzos de llenado.

MANI

Con la ocurrencia de precipitaciones en la zona de Laboulaye, se ha avanzado en las tareas de siembra que a la fecha superan el 30% de la superficie estimada para esta campaña.

La siembra del cultivo en Marcos Juárez, se realiza en los departamentos al sur de la delegación, y dadas las últimas precipitaciones se ha podido avanzar, cubriéndose una superficie de cerca del 90% sobre lo estimado inicialmente.

En la zona de la delegación Río Cuarto, ya finalizada la implantación, y de los primeros sembrados se reportan buena emergencia y stand de plantas logradas.

MAIZ

Buenos Aires

En la delegación Bragado, los lotes implantados en fecha óptima se encuentran en el estado fenológico de V6 – V8. En la actualidad, se ha iniciado la siembra del maíz de primera tardío, que se estima rondaría el 30 - 40% del área total a implantar. Se ha generalizado la aplicación de fertilizantes nitrogenados en sus diversas modalidades: aplicación de UAN y urea al voleo. En general se están utilizando altas dosis de fertilizantes nitrogenados apuntando a obtener altos rendimientos.

En las delegaciones Junín y Pergamino, los lotes de maíz temprano se encuentran ya en estadios vegetativos avanzados, muy favorecidos con las precipitaciones acumuladas en el último fin de semana que permitieron optimizar las labores de fertilización. No se reportan hasta el momento problemas de plagas o enfermedades generalizados. Se están sembrando los maíces tardíos.

Los sembradíos en ámbitos de la delegación La Plata y General Madariaga evolucionan favorablemente, con adecuadas condiciones de humedad en el perfil del suelo. Se observan buenos stands de plantas logradas en los más adelantados en tanto todavía continúa a buen ritmo la implantación de los de primera ocupación, resta una superficie para los de segunda.

En la delegación Pehuajó, las lluvias de esta última semana mejoraron la situación del cultivo, el cual empezaba a sufrir la excesiva demanda atmosférica, acartuchando la hojas en las horas del mediodía. Se visualiza en muchas situaciones que la aplicación de fertilizantes líquidos en momentos del día de estrés hídrico de las plantas provocó quemado de hojas.

Continúa la falta de precipitaciones para los cultivos de gruesa en la zona de la delegación Veinticinco de Mayo. En estos días arrancará la siembra de los maíces tardíos.

En la delegación Salliqueló, los maíces emergidos presentan un buen estado. Los primeros lotes sembrados en la zona sur se encuentran en V2.

En las delegaciones Tandil y Tres Arroyos, la siembra avanza a buen ritmo, presentando los lotes ya emergidos un buen estado general.

Córdoba

En la zona centro sur provincial las lluvias ocurridas recargaron el perfil en beneficio del desarrollo vegetativo. El estado del cultivo es bueno, entre las etapas V6 a V10. Dado el retraso en la siembra por falta de humedad, se ven lotes en una ventana amplia de desarrollo. En general no se reportan plagas ni enfermedades de hoja. La humedad es regular a adecuada. Se reportan algunos daños por viento en la zona sur de General Roca, pero no de importancia. En los próximos días va a comenzar la siembra de los tardíos y de segunda.

Entre Ríos

Los lotes de maíz de primera se presentan en general con buenos nacimientos y desarrollo inicial, favorecidos por la buena oferta hídrica de los suelos en el momento de implantación. Los lotes más adelantados, que serían los menos, están en etapa VT (inicio de panojamiento), mientras que la mayoría se encuentran en etapa vegetativa desde V4 a V12.

La Pampa

Luego de las importantes precipitaciones registradas durante la semana (días 21, 24 y 25/11) prosiguió la siembra de los maíces de primera sembrados en fecha tardía. La implantación de maíces de primera sembrados en fecha temprana cubrió una escasa superficie por las condiciones de sequía que atravesó la provincia. Los primeros sembrados presentan hasta 5 - 6 hojas desplegadas, mientras que la mayor cantidad de lotes sembrados se encuentran en la etapa de emergencia.

Santa Fe

En la delegación Avellaneda, el cultivo continúa evolucionando normalmente. Fenológicamente se halla en diferentes etapas de crecimiento, de V8 a V12, con los más adelantados en principio de floración a floración, según fecha de siembra, material utilizado y condiciones climáticas de cada zona.

En las delegaciones Rafaela y Cañada de Gómez, las lluvias del lunes 25 fueron beneficiosas para la evolución de los lotes de primera. Se verifica una buena condición y sanidad de los cultivos. Actualmente evolucionan -según fechas de siembra- entre pleno crecimiento vegetativo hasta floración en los lotes más adelantados. No se reportan problemas de plagas ni enfermedades.

También se registraron precipitaciones en la zona de las delegaciones Casilda y Venado Tuerto. Las nuevas recargas de humedad edáfica permiten que el cultivo transite la etapa previa a la floración con un correcto índice de área foliar y en adecuado estado sanitario. Estos lotes más avanzados, resultantes de siembras tempranas de septiembre, son los que actualmente mejor probabilidades tienen de cumplir su rendimiento potencial. El resto de lo sembrado presenta distintos grados de desarrollo vegetativo, también con un buen estado evolutivo general.

Santiago del Estero

En el área de la delegación Quimilí, una vez más se registraron lluvias, esta vez sobre el final de la semana, lo que sumado a las de las semanas anteriores dan muy buena humedad a los suelos en toda la región, permitiendo también las siembras de los cultivos de gruesa, que avanza lentamente por la falta de piso. Los milimetrajés estuvieron entre 30 a 60 mm promedio en toda la delegación.

SOJA

Buenos Aires

En la zona de la delegación Bragado, ya son generalizadas las labores de siembra, y a la fecha el avance en la siembra representa el 85%. De los primeros lotes sembrados, el cultivo se encuentra entre emergencia y crecimiento.

Avanza a buen ritmo las tareas de siembra en la zona de la delegación General Madariaga, y a la fecha se encuentran en un 45% de la superficie estimada.

En la zona de la delegación La Plata, prosigue a buen ritmo la siembra de la oleaginosa, sin consideraciones que impidan el normal desarrollo de las labores.

En la zona de la delegación Pehuajó, ya se ha sembrado el 90% de la superficie destinada a la oleaginosa, y dadas las precipitaciones ocurridas durante los últimos días, el cultivo evoluciona normalmente.

En la zona de la delegación Salliqueló, se pudieron ver algunos avances de siembra en los departamentos de Pellegrini y Tres Lomas, y que alcanzan un 5%.

La buena disponibilidad hídrica en el perfil, en la zona de la delegación Tres Arroyos, permiten que los lotes ya implantados se observen en buen estado general, y que se prosiga con las labores de siembra, avanzando sin inconvenientes.

En Veinticinco de Mayo, continúa siendo crítica la humedad edáfica para el normal avance en la siembra. No obstante, se avanza en la misma, en aquellas zonas en donde la misma lo permite.



Córdoba

En la zona de la delegación Laboulaye, las precipitaciones ocurridas permiten el avance en la siembra. En tanto que aquellos ya emergidos, se desarrollan normalmente, sin impedimentos para su normal evolución.

En Marcos Juárez, las lluvias de esta semana del orden de los 30 a 40 mm, permitieron concluir la siembra en aquellas zonas más complicadas. La emergencia es muy buena, se realizan los controles por presencia de malezas y también para control de defoliadoras. Los lotes más avanzados se presentan en estados fenológicos que van desde V1/V2, existiendo lotes en estado de cotiledón, y hoja unifoliada.

En la zona de Río Cuarto, ya se está alcanzando el final de las labores de implantación y resiembra de aquellos lotes que han sido afectados por granizo.

En Villa María, la soja de primera se continúa sembrando cuando las condiciones climáticas lo permiten. La sembrada con anterioridad, se vio beneficiada por las lluvias de la semana. A medida que va avanzando la cosecha de trigo, se ha iniciado también la siembra de soja de segunda.

Entre Ríos

En ámbitos de la delegación Paraná, a la espera de que mejoren las condiciones de piso luego de las lluvias del lunes 25, la siembra de soja de primera alcanza en la presente semana el 70% de la superficie estimada para la campaña actual.

Las precipitaciones ocurridas en la zona de Rosario del Tala, permitirán, avanzar en la siembra, sobre todo en aquellas zonas que la misma se encontraba retrasada por falta de humedad. Este aporte hídrico, favorece aquellos lotes ya sembrados, permitiendo buenas emergencias y nacimientos uniformes. Para soja de primera, el avance se sitúa cerca del 80%. En tanto que ya se ha iniciado la siembra de soja de segunda, a partir de la cosecha de lotes de trigo, y representa el 2%.

La Pampa

Las precipitaciones en la zona de General Pico, permite avanzar con las tareas de siembra, que a la fecha alcanzan cerca del 30% de la superficie estimada. La mayor cantidad de lotes sembrados se encuentran en la etapa de emergencia y los lotes más adelantados ya poseen el primer nudo formado y la primera hoja totalmente expandida.

Continúa la siembra en la zona de la delegación Santa Rosa, y por lo tanto se siguen realizando labores tanto químicos como mecánicos, en barbechos destinados a la implantación de este cultivo. Se están modificando rotaciones con un aumento considerable de la superficie de este cultivo. Los primeros lotes sembrados se encuentran en cotiledón o en emergencia, con presencia de Tucura.

San Luis

Se han registrado precipitaciones generalizadas en la provincia, razón que permite un buen avance en las labores de siembra, que a la fecha representan para esta oleaginosa, cerca del 70% de la superficie estimada.

Santa Fe

En la zona de la delegación Avellaneda, se avanza en la siembra, con un ritmo algo demorado en las tareas, debido a que dadas las intensas precipitaciones que se han registrado, en algunos lotes ha sido necesaria la resiembra, debido al planchado, encharcado y anegamiento.

En la zona de Cañada de Gómez, la siembra de soja de primera ya se encuentra finalizada, los lotes van desde emergencia a V3. Se pueden apreciar escapes de malezas como rama negra y yuyo colorado. No se aprecian problemas de plagas ni enfermedades.

Respecto de la soja de segunda, el avance de siembra ronda el 20%, por el momento interrumpido tras las lluvias caídas. Ya se comienzan a ver los primeros lotes emergidos. No se registran problemas de plagas ni enfermedades. Se pueden apreciar algunos escapes de yuyo colorado sobre todo en las cabeceras y en los lotes que el trigo o la cebada no hizo buena cobertura.

En la delegación Casilda, se ha finalizado la siembra debido a la buena humedad presente en el perfil, dadas las últimas precipitaciones ocurridas. Solo un 10% del área se halla en el estadio de germinación/emergencia, en tanto que el resto de la superficie atraviesa diferentes estados de crecimiento vegetativo, que se extienden desde el primer par de hojas simples hasta la emisión de la segunda trifoliada. Continúa la presencia, por el momento atenuada, de insectos. Los de mayor preponderancia siguen siendo Isoca Bolillera y Megascelis. Así mismo se planifican nuevas aplicaciones para control de malezas luego del reciente aporte hídrico.

Respecto a la soja de segunda, comenzó la siembra, fundamentalmente sobre lotes de antecesor legumbre (arveja y lenteja). Luego de las lluvias de este lunes los suelos recuperan la humedad para su cobertura, por lo cual la actividad se intensificará a medida que se liberen los cuadros cosechados de trigo.

En ámbitos de la delegación Rafaela, prosigue con buen ritmo la siembra de lotes de soja de primera y se inició en forma incipiente la de segunda sobre rastrojo de trigo, aunque las tareas luego se detuvieron momentáneamente a partir de las lluvias del lunes 25 (entre 20 y 35 mm.). Estas lluvias resultaron muy beneficiosas para mejorar las condiciones de humedad de los suelos, las que permitirán la continuidad de la siembra en los próximos días. Se verifica una buena emergencia y crecimiento inicial de los lotes más adelantados.

Para Venado Tuerto, continúa la siembra a muy buen ritmo y los lotes ya emergidos se encuentran con muy buen aspecto.

Santiago del Estero

En la zona de la delegación Quimilí, se han registrado nuevas precipitaciones, razón que determina que el avance en las tareas de siembra sea lento, debido a la falta de piso. Actualmente la superficie implantada se encuentra en cerca del 15% de la superficie destinada a esta oleaginosa.

SORGO

Buenos Aires

Continúa la siembra en la región centro y norte de la provincia, sin mayores inconvenientes.

Córdoba

También prosigue en la provincia de Córdoba, siendo el avance de siembra del 31% cuando para la misma semana el año pasado era del 42%.

Entre Ríos

Este cultivo se vio favorecido, por la detención de la siembra de la soja de primera por falta de humedad en la cama de siembra, abocándose a la siembra del sorgo granífero.

La Pampa

Después de las precipitaciones de esta semana, continua la siembra del sorgo en la delegación Santa Rosa. Si las condiciones climáticas lo permiten, continuaría hasta el 30 de noviembre. Continúan los laboreos tanto químicos como mecánicos en barbechos destinados a la implantación de este cultivo.

Santa Fe

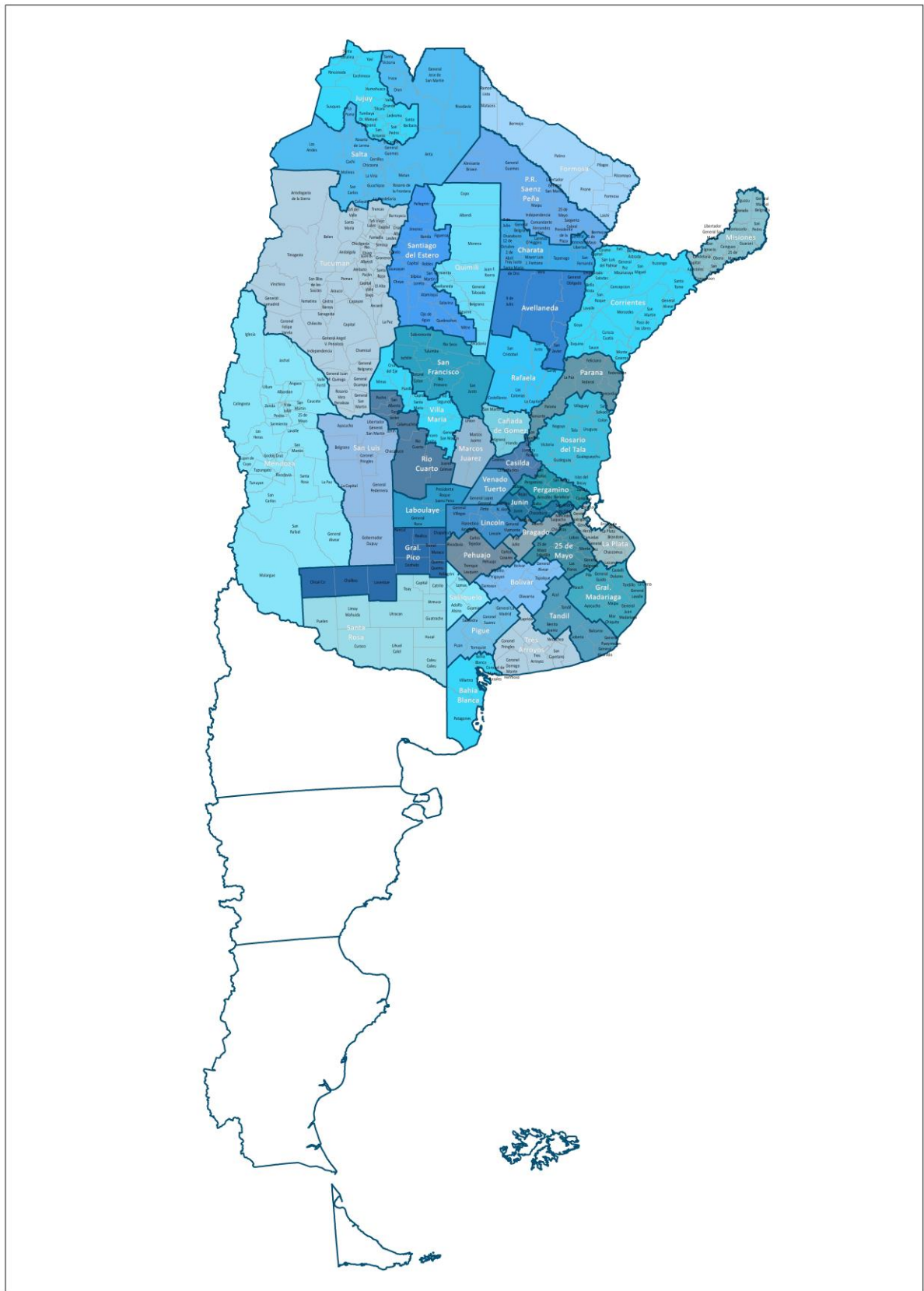
En las delegaciones Avellaneda y Rafaela, prosiguió la siembra en donde acompañan las condiciones climáticas y de suelo. La evolución es buena en general.

En la delegación Casilda, el cultivo evoluciona satisfactoriamente, superando algunas irregularidades de crecimiento gracias a los nuevos registros de precipitaciones. Como promedio se refiere el estadio de 5 a 6 hojas desplegadas.

Chaco

En la zona de la delegación Charata, se ha implantado considerable superficie en forma temprana. Cuadros que venían de excesos hídricos en la campaña anterior hoy son incorporados al cultivo de sorgo que avanza en excelentes condiciones generales en las primeras etapas de su fase vegetativa.

MAPA DE DELEGACIONES



AVANCE DE LA SIEMBRA DE ALGODÓN
CAMPAÑA: 2019/2020 (*)

DELEGACIÓN	ÁREA A SEMBRAR Hectáreas	24/10	31/10	07/11	14/11	21/11	28/11	
		%	%	%	%	%	%	
Río Cuarto	600				5	30	90	
Villa María	350						80	
CÓRDOBA	950				3	19	86	
CORRIENTES	250							
CHACO (Charata)	136.000	7	40	55	65	84	84	
CHACO (Pcia. R. S. Peña)	53.000	30	54	62	70	90	96	
CHACO	189.000	13	44	57	66	74	88	
ENTRE RIOS	200						100	
FORMOSA	8.000						90	
SALTA	10.490			1	8	28	30	
SAN LUIS	6.000					70	90	
SANTA FE	70.800	5	17	28	32	48	56	
STGO. ESTERO	137.500	52	64	77	92	94	93	
STGO. ESTERO (Quimilí)	62.000					12	31	
SANTIAGO DEL ESTERO	199.500	17	21	25	30	39	51	
TOTAL PAIS								
	19/20	485.190	13	29	38	44	60	68
	18/19	441.100	7	20	31	49	65	72

(*) Cifras Provisorias

AVANCE DE LA SIEMBRA DE ARROZ
CAMPAÑA: 2019/2020 (*)

DELEGACIÓN	TIPO	ÁREA A SEMBRAR Hectáreas	24/10	31/10	07/11	14/11	21/11	28/11
			%	%	%	%	%	%
CORRIENTES	LA	3.700				30	60	60
	LF	87.800	85	85	85	90	100	100
	M							
T. CORRIENTES		91.500	82	82	82	88	98	98
CHACO	LA							
	LF	4.000	100	100	100	100	100	100
	M							
T. CHACO		4.000	100	100	100	100	100	100
PARANA	LA	2.500				100	100	100
	LF	26.000	74	79	79	100	100	100
	M							
T. PARANÁ		28.500	68	72	72	100	100	100
R. DEL TALA	LA	5.500	1	5	6	35	87	92
	LF	26.500	15	22	27	48	83	92
	M							
T. R.DEL TALA		32.000	13	19	23	46	84	92
T. ENTRE RÍOS		60.500	38	44	46	71	91	96
FORMOSA	LA							
	LF	9.000	90	90	90	100	100	100
	M							
T. FORMOSA		9.000	90	90	90	100	100	100
AVELLANEDA	LA	1.200	5	15	25	50	70	100
	LF	15.000	70	90	95	98	100	100
	M							
T. AVELLANEDA		16.200	65	84	90	94	98	100
RAFAELA	LA	100				100	100	100
	LF	12.500	75	90	95	95	100	100
	M							
T. RAFAELA		12.600	74	89	95	95	100	100
T. SANTA FE		28.800	69	87	92	95	99	100
TOTAL PAÍS	LA	13.000	1	4	6	48	80	85
	LF	180.800	72	76	78	87	98	99
	M	0	0	0	0	0	0	0
TOTAL PAÍS	19/20	193.800	67	71	73	84	96	98
	18/19	194.835	60	73	79	91	96	99

(*) Cifras Provisorias

AVANCE DE LA SIEMBRA DE GIRASOL
CAMPAÑA: 2019/2020 (*)

DELEGACIÓN	ÁREA A SEMBRAR	24/10	31/10	07/11	14/11	21/11	28/11	
	Hectáreas	%	%	%	%	%	%	
Bahía Blanca	3.500			8	50	96	100	
Bolívar	70.000	17	25	90	90	100	100	
Bragado	3.000	100	100	100	100	100	100	
General Madariaga	62.700	15	42	78	89	97	97	
Junín	1.600	100	100	100	100	100	100	
La Plata	6.000			45	62	90	100	
Lincoln	6.000	8	18	92	100	100	100	
Pehuajó	63.300	53	71	89	100	100	100	
Pergamino	2.050	100	100	100	100	100	100	
Pigüé	75.000	1	4	10	12	50	65	
Salliqueló	128.000		1	8	8	10	40	
Tandil	213.000	8	44	77	91	100	100	
Tres Arroyos	200.000			9	25	75	100	
25 de Mayo	20.550	59	87	95	100	100	100	
BUENOS AIRES								
	19/20	854.700	11	26	48	58	76	88
	18/19	928.250	25	52	73	85	90	93
Laboulaye	20.000	23	23	27	68	100	100	
Marcos Juárez	4.900	77	77	100	100	100	100	
Río Cuarto	2.000	50	85	100	100	100	100	
San Francisco	8.520	76	95	100	100	100	100	
Villa María	300							
CÓRDOBA								
	19/20	35.720	44	51	58	81	99	99
	18/19	37.250	67	84	95	99	100	100
Paraná	3.700	100	100	100	100	100	100	
Rosario del Tala	350	100	100	100	100	100	100	
ENTRE RÍOS								
	19/20	4.050	100	100	100	100	100	
	18/19	7.800	100	100	100	100	100	
General Pico	79.500			5	10	18	33	
Santa Rosa	71.100	13	18	38	48	73	89	
LA PAMPA								
	19/20	150.600	6	9	21	28	44	59
	18/19	157.500	12	30	63	67	82	84
Avellaneda	139.500	100	100	100	100	100	100	
Cañada de Gómez	6.600	100	100	100	100	100	100	
Casilda	0							
Rafaela	65.000	100	100	100	100	100	100	
Venado Tuerto	200					60	100	
SANTA FE								
	19/20	211.300	100	100	100	100	100	
	18/19	266.884	100	100	100	100	100	
CATAMARCA		0						
CORRIENTES		0						
CHACO (Charata)		179.955	100	100	100	100	100	
CHACO (Pcia. R. S. Peña)		129.900	100	100	100	100	100	
FORMOSA		3.000			80	100	100	
JUJUY		0						
MISIONES		0						
SALTA		0						
SAN LUIS		11.300	2	2	25	86	100	100
STGO. ESTERO		0						
STGO. ESTERO (Quimilí)		109.700	100	100	100	100	100	
TUCUMÁN		0						
TOTAL PAÍS								
	19/20	1.690.225	45	53	66	72	83	90
	18/19	1.941.000	53	68	82	89	93	94

(*) Cifras Provisorias

AVANCE DE LA SIEMBRA DE MAÍZ
CAMPAÑA: 2019/2020 (*)

DELEGACIÓN	ÁREA A SEMBRAR	24/10	31/10	07/11	14/11	21/11	28/11	
	Hectáreas	%	%	%	%	%	%	
Bahía Blanca	19.000			8	29	60	82	
Bolívar	150.000	38	40	60	84	100	100	
Bragado	184.000	50	60	60	65	70	75	
General Madariaga	120.000	25	35	60	65	75	79	
Junín	178.300	74	80	81	82	85	92	
La Plata	37.000	12	15	35	45	60	65	
Lincoln	304.000	87	87	87	87	87	87	
Pehuajó	360.000	47	62	80	89	89	89	
Pergamino	157.000	72	72	72	72	72	86	
Pigüé	120.000	1	10	15	18	40	44	
Salliqueló	155.000			5	12	20	55	
Tandil	237.000	8	25	42	65	76	88	
Tres Arroyos	205.000			9	35	72	95	
25 de Mayo	156.000	63	63	63	63	63	63	
BUENOS AIRES								
	19/20	2.382.300	41	47	56	65	74	82
	18/19	2.419.000	56	61	71	76	81	86
Laboulaye	416.300	22	22	36	36	50	50	
Marcos Juárez	408.000	86	86	86	86	90	91	
Río Cuarto	780.000	13	21	21	21	21	22	
San Francisco	760.000	28	28	28	28	28	28	
Villa María	450.000	13	17	17	17	18	29	
CÓRDOBA								
	19/20	2.814.300	29	32	34	34	37	39
	18/19	2.828.000	46	56	60	63	65	67
Paraná	132.000	90	90	90	90	90	90	
Rosario del Tala	300.000	90	90	90	90	90	90	
ENTRE RÍOS								
	19/20	432.000	86	90	90	90	90	90
	18/19	437.000	86	86	86	86	86	89
General Pico	380.000	2	5	10	18	27	34	
Santa Rosa	128.000	7	7	7	17	33	39	
LA PAMPA								
	19/20	508.000	3	6	9	18	29	35
	18/19	487.250	17	28	36	42	51	54
Avellaneda	90.000	28	28	28	28	28	28	
Cañada de Gómez	240.000	88	88	88	88	88	88	
Casilda	113.000	74	74	74	74	78	78	
Rafaela	285.000	78	78	78	78	78	78	
Venado Tuerto	215.000	45	45	45	62	75	90	
SANTA FE								
	19/20	943.000	68	68	68	72	75	79
	18/19	923.800	64	64	68	69	69	71
CATAMARCA	15.800							
CORRIENTES	11.000	100	100	100	100	100	100	
CHACO (Charata)	120.000		4	6	6	8	8	
CHACO (Pcia. R. S. Peña)	154.000							
FORMOSA	69.000							
JUJUY	5.240							
MISIONES	28.700	74	75	75	76	78	78	
SALTA	275.000							
SAN LUIS	380.500	1	1	2	2	8	26	
STGO. ESTERO	176.000						15	
STGO. ESTERO (Quimilí)	630.000	4	4	4	4	4	14	
TUCUMÁN	81.000							
TOTAL PAÍS	19/20	9.025.840	32	35	38	42	46	51
	18/19	9.039.000	42	47	52	55	58	61

(*) Cifras Provisorias

AVANCE DE LA SIEMBRA DE MANI
CAMPAÑA: 2019/2020 (*)

DELEGACIÓN	TIPO	ÁREA A SEMBRAR Hectáreas	24/10 %	31/10 %	07/11 %	14/11 %	21/11 %	28/11 %
BUENOS AIRES	Colorado	0						
	Rosado	18.000	10	18	61	83	83	100
	Total	18.000	10	18	61	83	83	100
	18/19	13.450	0	0	0	69	90	100
JUJUY	Colorado	0						
	Rosado	588	-	-	-	-	-	-
	Total	588	0	0	0	0	0	0
	18/19	588	0	0	0	0	0	0
SALTA	Colorado	0						
	Rosado	8.130	-	-	-	-	-	-
	Total	8.130	0	0	0	0	0	0
	18/19	8.130	0	0	0	0	0	0
SANTA FE	Colorado	0						
	Rosado	6.500	-	-	25	60	85	100
	Total	6.500	0	0	25	60	85	100
	18/19	6.000	35	75	100	100	100	100
SAN LUIS	Colorado	0						
	Rosado	12.960	-	5	16	62	90	100
	Total	12.960	0	5	16	62	90	100
	18/19	12.960	0	0	0	55	76	100
LA PAMPA	Colorado	0						
	Rosado	12.900	-	-	-	-	-	37
	Total	12.900	0	0	0	0	0	37
	18/19	12.900	0	0	0	0	0	0
Laboulaye	Colorado	0						
	Rosado	110.000	-	-	-	11	22	33
	Total	110.000	0	0	0	11	22	33
	18/19	120.000	0	5	21	35	60	85
Marcos Juárez	Colorado	0						
	Rosado	21.100	-	-	13	65	68	89
	Total	21.100	0	0	13	65	68	89
	18/19	22.900	34	45	51	73	100	100
Río Cuarto	Colorado	0						
	Rosado	138.300	1	16	61	83	92	100
	Total	138.300	1	16	61	83	92	100
	18/19	138.300	4	24	61	70	95	100
San Francisco	Colorado	0						
	Rosado	4.000	-	10	20	25	40	40
	Total	4.000	0	10	20	25	40	40
	18/19	4.257	0	0	0	50	80	80
Villa María	Colorado	0						
	Rosado	49.500	-	-	9	17	23	40
	Total	49.500	0	0	9	17	23	40
	18/19	49.500	0	0	0	31	48	80
CÓRDOBA	Colorado	0					0	0
	Rosado	381.978	1	7	27	45	55	67
	Total	381.978	1	7	27	45	55	67
	18/19	334.957	4	16	39	54	78	92
TOTAL PAIS	Colorado	0	0	0	0	0	0	0
	Rosado	381.978	1	7	27	45	55	67
	Total	381.978	1	7	27	45	55	67
	2018/19	388.985	3	14	35	52	74	88

(*) Cifras Provisorias

AVANCE DE LA SIEMBRA DE SOJA
CAMPAÑA 2019/2020 (*)

DELEGACIÓN		ÁREA A SEMBRAR	24/10	31/10	07/11	14/11	21/11	28/11
		Hectáreas	%	%	%	%	%	%
Bolívar	1ª	250.000	10	15	22	48	75	75
	2ª	130.000						
Bragado	1ª	274.000	1	6	20	50	70	85
	2ª	201.940						
General Madariaga	1ª	69.700		4	6	19	32	45
	2ª	25.400						
Junín	1ª	308.500	7	8	43	83	94	98
	2ª	184.500						
La Plata	1ª	59.750			5	18	38	45
	2ª	24.250						
Lincoln	1ª	529.400	3	14	53	84	94	94
	2ª	252.000						
Pehuajó	1ª	439.000		5	46	68	84	90
	2ª	192.400						
Pergamino	1ª	533.150	4	38	68	95	100	100
	2ª	250.150					4	8
Pigüé	1ª	117.000					1	1
	2ª	30.000						
Salliqueló	1ª	189.000						5
	2ª	45.000						
Tandil	1ª	325.000				20	32	51
	2ª	276.000						
Tres Arroyos	1ª	300.000					22	35
	2ª	240.000						
25 de Mayo	1ª	267.500		6	39	65	85	92
	2ª	120.349						
BUENOS AIRES	19/20	5.633.989	2	7	21	36	45	49
	18/19	5.545.128	5	13	21	32	44	52
Laboulaye	1ª	550.000				5	9	39
	2ª	113.000						
Marcos Juárez	1ª	618.760	24	29	47	84	93	100
	2ª	296.200						23
Río Cuarto	1ª	962.300		3	8	33	72	95
	2ª	125.300						10
San Francisco	1ª	716.252			6	10	13	13
	2ª	257.244						
Villa María	1ª	612.100		4	9	19	25	44
	2ª	227.100						8
CÓRDOBA	19/20	4.478.256	3	5	11	24	35	49
	18/19	4.454.424	1	6	15	23	42	52
Paraná	1ª	208.000				21	46	78
	2ª	172.850						
Rosario del Tala	1ª	535.000		3	3	35	61	80
	2ª	255.000						3
ENTRE RÍOS	19/20	1.170.850	0	1	1	20	36	51
	18/19	1.177.700	3	6	17	35	50	59

AVANCE DE LA SIEMBRA DE SOJA
CAMPAÑA 2019/2020 (*)

DELEGACIÓN		ÁREA A SEMBRAR	24/10	31/10	07/11	14/11	21/11	28/11
		Hectáreas	%	%	%	%	%	%
General Pico	1ª	308.200					12	29
	2ª	61.100						
Santa Rosa	1ª	119.400					9	19
	2ª	6.500						
LA PAMPA	19/20	495.200	0	0	0	0	10	23
	18/19	484.600	0	7	15	21	33	42
Avellaneda	1ª	125.000				1	7	13
	2ª	41.600						
Cañada de Gómez	1ª	430.000		8	10	30	74	100
	2ª	340.000						26
Casilda	1ª	474.500	4	17	35	59	89	100
	2ª	215.700						9
Rafaela	1ª	365.000		5	7	25	67	75
	2ª	275.000						8
Venado Tuerto	1ª	395.000	5	18	42	68	88	95
	2ª	143.500						1
SANTA FE	19/20	2.805.300	1	7	14	28	48	61
	18/19	2.838.202	3	10	24	35	45	51
CATAMARCA		45.800						
CORRIENTES		5.500			10	30	45	80
CHACO (Charata)	1ª	171.535		1	1	1	5	5
	2ª	53.720						
CHACO (Pcia. R. S. Peña)	1ª	189.300						
	2ª	55.700						
FORMOSA		25.000						
JUJUY		5.664						
MISIONES		3.750			2	15	41	47
SALTA		439.357						
SAN LUIS	1ª	317.200		1	2	17	46	68
	2ª	3.500						
STGO. ESTERO	1ª	155.500					8	17
	2ª	33.000						
STGO. ESTERO (Quimilí)	1ª	500.000			4	4	13	13
	2ª	391.300						
TUCUMÁN	1ª	100.400						
	2ª	91.600						
TOTAL PAÍS	19/20	17.171.421	2	5	12	24	36	45
	18/19	17.013.000	3	8	17	26	39	46

(*) Cifras Provisorias

AVANCE DE LA SIEMBRA DE SORGO
CAMPAÑA: 2018/2019 (*)

DELEGACIÓN	ÁREA A SEMBRAR		24/10	31/10	07/11	14/11	21/11	28/11
	Hectáreas		%	%	%	%	%	%
Bahía Blanca	5.060						50	79
Bolívar	0							
Bragado	4.000				20	100	100	100
General Madariaga	0							
Junín	5.800					50	81	82
La Plata	9.000						15	25
Lincoln	13.900					2	53	89
Pehuajó	2.650							
Pergamino	7.500		77	77	77	77	77	89
Pigüé	7.000						2	5
Salliqueló	21.600							
Tandil	6.000							
Tres Arroyos	0							
25 de Mayo	5.130					5	12	36
BUENOS AIRES								
	19/20	87.640	6	6	7	15	30	41
	18/19	155.210	5	6	7	16	23	28
Laboulaye	3.000						11	37
Marcos Juárez	6.000				10	35	63	72
Río Cuarto	3.650						11	18
San Francisco	21.140				8	18	28	28
Villa María	8.900							15
CÓRDOBA								
	19/20	42.690	0	0	5	14	24	31
	18/19	38.685	0	0	0	10	31	42
Paraná	45.000					16	41	80
Rosario del Tala	41.000		2	7	8	8	24	45
ENTRE RÍOS								
	19/20	86.000	1	3	4	12	33	63
	18/19	78.000	16	26	38	58	60	73
General Pico	3.200							
Santa Rosa	36.800					10	30	37
LA PAMPA								
	19/20	40.000	0	0	0	9	28	34
	18/19	48.900	0	0	3	5	27	38
Avellaneda	39.500		10	31	40	49	59	64
Cañada de Gómez	7.400							
Casilda	3.800		32	100	100	100	100	100
Rafaela	36.000				5	20	35	45
Venado Tuerto	800					13	50	100
SANTA FE								
	19/20	87.500	6	18	24	35	46	53
	18/19	109.700	6	12	20	24	35	37
CATAMARCA		200						
CORRIENTES		4.800			70	80	100	100
CHACO (Charata)		26.000		2	2	4	12	15
CHACO (Pcia. R. S. Peña)		15.000						
FORMOSA		16.000						
JUJUY		0						
MISIONES		0						
SALTA		0						
SAN LUIS		12.050			1	1	22	51
STGO. ESTERO		33.500				4	16	17
STGO. ESTERO (Quimilí)		50.500						
TUCUMÁN		4.200						
TOTAL PAIS								
	19/20	506.080	2	5	7	14	26	36
	18/19	588.945	5	7	11	19	28	33

(*) Cifras Provisorias

AVANCE DE LA COSECHA DE TRIGO
CAMPAÑA 2019/2020 (*)

DELEGACIÓN		ÁREA SEMBRADA	24/10	31/10	07/11	14/11	21/11	28/11
		Hectáreas	%	%	%	%	%	%
Bahía Blanca	T. pan	93.800						
	T. fideo	1.000						
Bolívar	T. pan	140.000						
	T. fideo	3.000						
Bragado		170.100						
General Madariaga		22.100						
Junín		169.500						
La Plata		19.500						
Lincoln		234.000						
Pehuajó		153.385						
Pergamino		224.600						1
Pigüé	T. pan	240.000						
	T. fideo	10.000						
Salliqueló	T. pan	148.000						
	T. fideo	1.700						
Tandil	T. pan	282.500						
	T. fideo	2.650						
Tres Arroyos	T. pan	410.000						
	T. fideo	27.000						
25 de Mayo		102.445	0	0	0	0	0	0
BUENOS AIRES	19/20	2.455.280	0	0	0	0	0	0,1
	18/19	2.368.714	0	0	0	0	0	1
Laboulaye		180.000					20	20
Marcos Juárez		375.364						43
Río Cuarto		153.000					1	7
San Francisco		391.000					35	35
Villa María		252.350					5	21
CÓRDOBA	19/20	1.351.714	0	0	0	0	13	29
	18/19	1.250.845	0	0	0	0	4	16
Paraná		201.950					11	41
Rosario del Tala		285.000					1	31
ENTRE RÍOS	19/20	486.950	0	0	0	0	5	35
	18/19	502.000	0	0	7	14	18	45
General Pico		203.200						
Santa Rosa		194.950						
LA PAMPA	19/20	398.150	0	0	0	0	0	0
	18/19	363.300	0	0	0	0	0	0
Avellaneda		81.000		10	28	56	64	72
Cañada de Gómez		342.000					10	56
Casilda		195.100					4	37
Rafaela		326.500				4	46	67
Venado Tuerto		168.000						3
SANTA FE	19/20	1.112.600	0	1	2	5	22	49
	18/19	1.111.924	1	2	5	12	30	60
CATAMARCA		20.200	5	12	50	90	100	100
CORRIENTES		2.500				26	50	85
CHACO (Charata)		64.025	2	27	55	75	80	98
CHACO (Pcia. R. S. Peña)		57.000	17	50	74	92	95	98
FORMOSA		0						
JUJUY		4.580	30	50	65	75	85	100
MISIONES		0						
SALTA	T. pan	82.403	35	54	65	79	96	100
	T. fideo	4.630				100	100	100
SAN LUIS	T. pan	12.350						
	T. fideo	800						
STGO. ESTERO		77.000	24	43	65	83	85	100
STGO. ESTERO (Quimilí)		372.700		10	22	33	78	92
TUCUMÁN	T. pan	94.250	5	10	50	83	100	100
	T. fideo	3.400	4	9	50	87	100	100
TOTAL PAÍS	19/20	6.600.533	1	3	5	8	17	28
	18/19	6.287.443	1	3	8	12	18	29

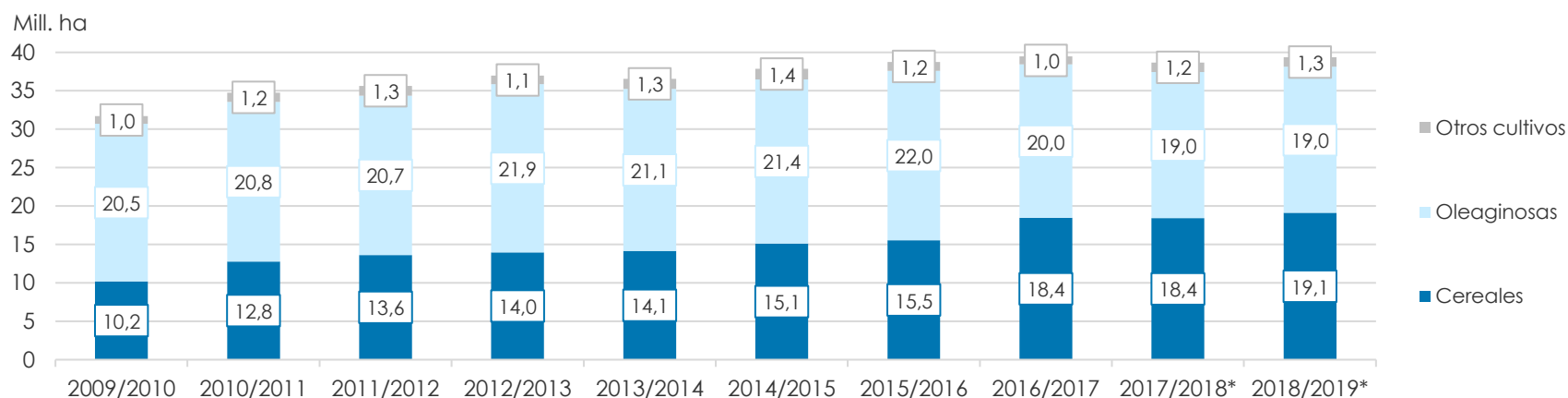
(*) Cifras Provisorias

ÁREA SEMBRADA DE GRANOS Y ALGODÓN DE LA REPÚBLICA ARGENTINA (en Ha)

CAMPAÑAS 2009/2010- 2018/2019 (*)

CULTIVOS	2009/2010	2010/2011	2011/2012	2012/2013	2013/2014	2014/2015	2015/2016	2016/2017	2017/2018*	2018/2019*
ALPISTE	11.000	17.000	14.000	14.000	28.000	26.000	19.000	32.000	15.000	27.000
ARROZ	220.000	258.000	237.000	233.000	243.000	239.000	215.000	206.000	202.000	195.000
AVENA	917.000	1.133.000	1.057.000	1.224.000	1.460.000	1.340.000	1.329.000	1.350.000	1.151.000	1.364.000
CEBADA	588.000	804.000	1.229.000	1.876.000	1.342.000	1.082.000	1.514.000	980.000	1.020.000	1.355.000
CENTENO	152.000	159.000	156.000	163.000	310.000	319.000	332.000	307.000	323.000	345.000
MAIZ	3.671.260	4.560.000	5.000.000	6.100.000	6.100.000	6.000.000	6.900.000	8.480.000	9.140.000	9.000.000
MIJO	33.000	37.000	42.000	41.300	16.000	11.000	13.000	6.940	6.380	8.000
SORGO GRANIFERO	1.033.000	1.233.000	1.266.000	1.158.000	997.000	840.000	843.000	728.000	640.000	530.000
TRIGO	3.556.000	4.580.000	4.630.000	3.160.000	3.650.000	5.260.000	4.380.000	6.360.000	5.930.000	6.290.000
Subtotal Cereales	10.181.260	12.781.000	13.631.000	13.969.300	14.146.000	15.117.000	15.545.000	18.449.940	18.427.380	19.114.000
CARTAMO	74.000	92.000	171.000	119.000	9.000	44.000	80.000	26.000	35.000	28.650
COLZA	12.000	13.000	30.000	93.000	72.000	56.000	37.000	25.000	18.300	18.700
GIRASOL	1.545.300	1.758.000	1.851.000	1.660.000	1.300.000	1.465.000	1.435.000	1.860.000	1.704.000	1.940.000
LINO	38.500	25.750	17.000	15.000	18.000	15.000	17.000	13.000	12.400	14.200
SOJA	18.860.000	18.885.000	18.670.000	20.000.000	19.700.000	19.790.000	20.479.000	18.057.000	17.260.000	17.000.000
Subtotal Oleaginosas	20.529.800	20.773.750	20.739.000	21.887.000	21.099.000	21.370.000	22.048.000	19.981.000	19.029.700	19.001.550
ALGODON	489.410	640.765	622.000	411.000	552.000	524.000	406.000	253.000	327.000	441.000
MANI	222.000	264.000	307.000	418.000	412.000	425.500	370.000	364.000	452.000	389.000
POROTO	268.000	273.000	338.000	277.000	352.000	438.000	377.000	424.000	418.000	421.000
Subtotal Otros Cultivos	979.410	1.177.765	1.267.000	1.106.000	1.316.000	1.387.500	1.153.000	1.041.000	1.197.000	1.251.000
TOTAL	31.690.470	34.732.515	35.637.000	36.962.300	36.561.000	37.874.500	38.746.000	39.471.940	38.654.080	39.366.550

(*) Cifras Provisorias

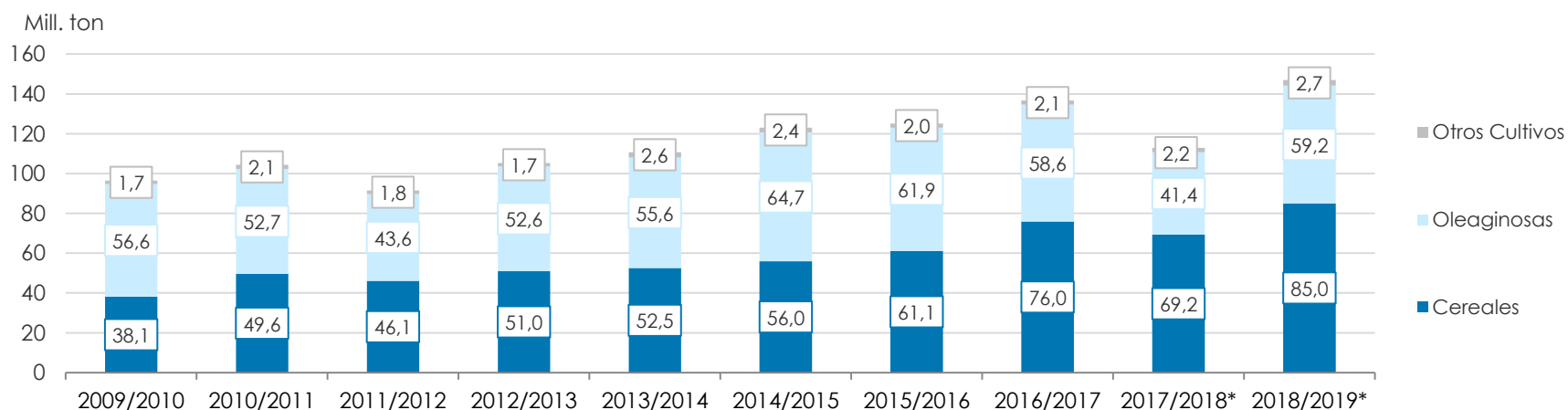


VOLÚMENES DE PRODUCCIÓN DE GRANOS Y ALGODÓN (en Ton)

CAMPAÑAS 2009/2010- 2018/2019 (*)

CULTIVOS	2009/2010	2010/2011	2011/2012	2012/2013	2013/2014	2014/2015	2015/2016	2016/2017*	2017/2018*	2018/2019*
ALPISTE	9.800	27.000	23.000	18.000	53.000	32.000	29.000	44.000	22.000	41.000
ARROZ	1.240.000	1.748.000	1.568.000	1.560.000	1.580.000	1.560.000	1.400.000	1.330.000	1.368.000	1.190.000
AVENA	182.000	660.000	415.000	496.000	445.000	525.000	553.000	785.000	492.000	572.000
CEBADA	1.370.000	2.980.000	4.100.000	5.170.000	4.730.000	2.920.000	4.950.000	3.300.000	3.740.000	5.060.000
CENTENO	25.100	44.000	43.000	40.000	52.000	97.000	61.000	79.000	86.000	87.000
MAIZ	22.663.000	23.800.000	21.200.000	32.100.000	33.000.000	33.800.000	39.800.000	49.500.000	43.460.000	57.000.000
MIJO	9.000	8.000	17.400	11.200	3.000	4.640	6.870	5.330	2.250	4.000
SORGO GRANIFERO	3.640.000	4.460.000	4.250.000	3.600.000	3.470.000	3.100.000	3.030.000	2.530.000	1.560.000	1.600.000
TRIGO	9.000.000	15.900.000	14.500.000	8.000.000	9.200.000	13.930.000	11.300.000	18.390.000	18.500.000	19.460.000
Subtotal Cereales	38.138.900	49.627.000	46.116.400	50.995.200	52.533.000	55.968.640	61.129.870	75.963.330	69.230.250	85.014.000
CARTAMO	44.000	56.000	108.000	50.000	3.000	29.000	52.000	18.000	28.000	24.000
COLZA	17.000	23.000	51.000	128.000	112.000	105.000	67.000	50.000	35.000	40.000
GIRASOL	2.224.000	3.672.000	3.340.000	3.100.000	2.060.000	3.160.000	3.000.000	3.550.000	3.540.000	3.800.000
LINO	52.000	32.000	21.000	17.000	20.000	17.000	20.000	17.000	14.000	19.500
SOJA	54.250.000	48.900.000	40.100.000	49.300.000	53.400.000	61.400.000	58.800.000	55.000.000	37.790.000	55.300.000
Subtotal Oleaginosas	56.587.000	52.683.000	43.620.000	52.595.000	55.595.000	64.711.000	61.939.000	58.635.000	41.407.000	59.183.500
ALGODON	760.000	1.038.000	709.000	543.000	1.019.000	795.000	670.000	616.000	814.000	873.000
MANI	611.000	701.000	686.000	1.026.000	1.170.000	1.000.000	1.000.000	1.080.000	921.000	1.287.000
POROTO	338.000	333.000	361.000	95.700	430.000	600.000	370.000	414.000	473.000	550.000
Subtotal Otros Cultivos	1.709.000	2.072.000	1.756.000	1.664.700	2.619.000	2.395.000	2.040.000	2.110.000	2.208.000	2.710.000
TOTAL	96.434.900	104.382.000	91.492.400	105.254.900	110.747.000	123.074.640	125.108.870	136.708.330	112.845.250	146.907.500

(*) Cifras Provisorias



PRODUCCIÓN DE CULTIVOS EN LA REPÚBLICA ARGENTINA
CAMPAÑA 2018/2019 (*)

CULTIVOS	ÁREA SEMBRADA	ÁREA NO COSECHADA	ÁREA COSECHADA	%	RENDIMIENTO	PRODUCCIÓN
	Miles ha (1)	Miles ha	Miles ha (2)		qq/ha (3)	Miles ton (2)*(3)/10
ALPISTE	27	0	27	99	15,4	41
ARROZ	195	12	183	94	64,9	1.190
AVENA	1.364	1.126	238	17	24,0	572
CEBADA	1.355	143	1.212	89	41,8	5.060
CENTENO	345	296	49	14	17,6	87
MAÍZ	9.000	1.800	7.200	80	79,2	57.000
MIJO	8	5	3	31	15,6	4
SORGO GRANIFERO	530	193	337	64	47,5	1.600
TRIGO	6.290	235	6.050	96	32,2	19.460
Subtotal Cereales	19.114	3.810	15.299	80	-	85.014
CÁRTAMO	29	0	29	100	8,5	24
COLZA	19	0	19	99	21,4	40
GIRASOL	1.940	65	1.875	97	20,3	3.800
LINO	14	0	14	100	13,7	20
SOJA	17.000	400	16.600	98	33,3	55.300
Subtotal Oleaginosas	19.002	465	18.536	98	-	59.184
ALGODÓN	441	108	333	75	26,2	873
MANÍ	389	1	388	99	33,2	1.287
POROTOS	421	1	420	99	13,1	550
TOTAL PAÍS	39.366	4.385	34.976	89	-	146.907

(*) Cifras Provisorias

HUMEDAD Y ESTADO DE LOS CULTIVOS

Desde el 22/11/19 al 28/11/19

PROVINCIA	DELEGACIÓN	TRIGO (Pan)									Humedad
		Estadio Fenológico					Estado General				
		E	C	F	L	M	MB	B	R	M	
BUENOS AIRES	BAHÍA BLANCA	-	3	45	52	-	-	54	46	-	A/R
	BOLÍVAR	-	-	-	100	-	-	64	36	-	A/R
	BRAGADO	-	-	-	100	-	-	100	-	-	A
	GENERAL MADARIAGA	-	-	73	27	-	-	62	38	-	A
	JUNÍN	-	-	-	94	6	11	74	15	-	A
	LA PLATA	-	-	90	10	-	90	10	-	-	A
	LINCOLN	-	-	-	74	26	-	99	1	-	A
	PEHUAJÓ	-	-	-	84	16	-	50	43	7	A/R
	PERGAMINO	-	-	-	-	100	72	28	-	-	A
	PIGÜÉ	-	-	50	50	-	-	20	50	30	R/PS
	SALLIQUELÓ	-	-	54	43	3	-	59	41	-	R
	TANDIL	-	-	48	52	-	-	78	22	-	A/R
	TRES ARROYOS	-	14	56	30	-	4	47	44	5	A/R
25 DE MAYO	-	-	-	89	11	38	62	-	-	A/R	
CÓRDOBA	LABOULAYE	-	-	-	75	25	-	10	55	35	R/PS
	MARCOS JUÁREZ	-	-	-	-	100	10	80	10	-	A
	RÍO CUARTO	-	-	-	-	100	-	61	24	15	A
	SAN FRANCISCO	-	-	-	59	41	5	45	35	15	R/PS
	VILLA MARÍA	-	-	-	26	74	-	100	0	-	A
ENTRE RÍOS	PARANÁ	-	-	-	40	60	-	100	-	-	A/R
	ROSARIO DEL TALA	-	-	-	26	74	33	57	10	-	E/A
LA PAMPA	GENERAL PICO	-	-	-	26	74	-	10	50	40	A
	SANTA ROSA	-	-	13	87	-	-	7	59	34	R
SANTA FE	AVELLANEDA	-	-	-	-	100	-	68	32	-	E/A/R
	CAÑADA de GÓMEZ	-	-	-	-	100	28	50	22	-	A/R
	CASILDA	-	-	-	-	100	10	66	22	2	A
	RAFAELA	-	-	-	-	100	15	74	10	-	A
	VENADO TUERTO	-	-	-	15	85	-	50	40	10	A
CATAMARCA	CATAMARCA	-	-	-	-	100	-	100	-	-	R
CORRIENTES	CORRIENTES	-	-	-	-	100	20	80	-	-	A
CHACO	CHARATA	-	-	-	-	100	26	40	28	6	E/A
	ROQUE SÁENZ PEÑA	-	-	-	-	100	-	48	43	9	A/R
FORMOSA	FORMOSA	-	-	-	-	-	-	-	-	-	-
JUJUY	JUJUY	-	-	-	-	100	-	100	-	-	A
MISIONES	POSADAS	-	-	-	-	-	-	-	-	-	-
SALTA	SALTA	-	-	-	-	100	-	52	39	10	A/R/PS
SAN LUIS	SAN LUIS	-	-	-	100	-	-	100	-	-	R
SANTIAGO DEL ESTERO	SANTIAGO DEL ESTERO	-	-	-	-	100	-	100	-	-	A/r/PS
	QUIMILÍ	-	-	-	-	100	-	75	25	-	A/R
TUCUMÁN	TUCUMÁN	-	-	-	-	100	-	100	-	-	R/A

Las cifras expresan porcentaje de la superficie del área sembrada.

Estado general: MB: Muy Bueno, B: Bueno, R: Regular, M: Malo.

Humedad: A: Adecuada, R: Regular, E: Exceso, I: Inundación, PS: Principio de Sequía, S: Sequía.

Estadio Fenológico: E: Emergencia; C: Crecimiento; F: Floración; L: Llenado; M: Madurez

(*) La sumatoria puede ser inferior a 100, correspondiendo la diferencia a siembras aún sin emerger.

HUMEDAD Y ESTADO DE LOS CULTIVOS

Desde el 22/11/19 al 28/11/19

PROVINCIA	DELEGACIÓN	GIRASOL									
		Estadio Fenológico					Estado General				Humedad
		E	C	F	L	M	MB	B	R	M	
BUENOS AIRES	BAHÍA BLANCA	100	-	-	-	-	-	100	-	-	A/R
	BOLÍVAR	68	-	-	-	-	-	33	-	-	A/R
	BRAGADO	-	100	-	-	-	-	100	-	-	A
	GENERAL MADARIAGA	19	81	-	-	-	-	100	-	-	A
	JUNÍN	-	100	-	-	-	-	100	-	-	A
	LA PLATA	50	50	-	-	-	100	-	-	-	A
	LINCOLN	-	100	-	-	-	-	100	-	-	A
	PEHUAJÓ	-	100	-	-	-	100	-	-	-	A
	PERGAMINO	-	100	-	-	-	-	100	-	-	A
	PIGÜÉ	-	-	-	-	-	-	20	50	30	R
	SALLIQUELÓ	18	3	-	-	-	-	-	-	-	R
	TANDIL	11	89	-	-	-	-	28	-	-	A/R
	TRES ARROYOS	33	67	-	-	-	-	16	-	-	A/R
	25 DE MAYO	-	100	-	-	-	-	100	-	-	A/R
CÓRDOBA	LABOULAYE	-	100	-	-	-	-	-	-	-	A/R
	MARCOS JUÁREZ	-	100	-	-	-	-	100	-	-	A
	RÍO CUARTO	-	100	-	-	-	-	100	-	-	A
	SAN FRANCISCO	-	100	-	-	-	-	61	39	-	A/R
	VILLA MARÍA	-	-	-	-	-	-	-	-	-	-
ENTRE RÍOS	PARANÁ	-	100	-	-	-	-	100	-	-	A/R
	ROSARIO DEL TALA	-	100	-	-	-	-	-	-	-	A
LA PAMPA	GENERAL PICO	61	39	-	-	-	-	100	-	-	A
	SANTA ROSA	95	5	-	-	-	-	100	-	-	R/PS/S
SANTA FE	AVELLANEDA	-	41	59	-	-	-	81	19	-	E/A
	CAÑADA de GÓMEZ	-	50	50	-	-	25	40	35	-	A/R
	CASILDA	-	-	-	-	-	-	-	-	-	-
	RAFAELA	-	-	64	36	-	-	100	-	-	A
	VENADO TUERTO	5	80	-	-	-	-	100	-	-	A
CATAMARCA	CATAMARCA	-	-	-	-	-	-	-	-	-	-
CORRIENTES	CORRIENTES	-	-	-	-	-	-	-	-	-	-
CHACO	CHARATA	-	-	36	64	-	41	50	9	-	A/R
	ROQUE SÁENZ PEÑA	-	13	47	39	-	34	42	23	-	A
FORMOSA	FORMOSA	-	-	-	-	-	-	-	-	-	-
JUJUY	JUJUY	-	-	-	-	-	-	-	-	-	-
MISIONES	POSADAS	-	-	-	-	-	-	-	-	-	-
SALTA	SALTA	-	-	-	-	-	-	-	-	-	-
SAN LUIS	SAN LUIS	-	100	-	-	-	-	100	-	-	A
SANTIAGO DEL ESTERO	SANTIAGO DEL ESTERO	-	-	-	-	-	-	-	-	-	-
	QUIMILÍ	-	31	33	37	-	-	94	6	-	A/R/PS
TUCUMÁN	TUCUMÁN	-	-	-	-	-	-	-	-	-	-

Las cifras expresan porcentaje de la superficie del área sembrada.

Estado general: MB: Muy Bueno, B: Bueno, R: Regular, M: Malo.

Humedad: A: Adecuada, R: Regular, E: Exceso, I: Inundación, PS: Principio de Sequía, S: Sequía.

Estadio Fenológico: E: Emergencia; C: Crecimiento; F: Floración; L: Llenado; M: Madurez

(*) La sumatoria puede ser inferior a 100, correspondiendo la diferencia a siembras aún sin emerger.

HUMEDAD Y ESTADO DE LOS CULTIVOS

Desde el 22/11/19 al 28/11/19

PROVINCIA	DELEGACIÓN	MAÍZ									
		Estadio Fenológico					Estado General				Humedad
		E	C	F	L	M	MB	B	R	M	
BUENOS AIRES	BAHÍA BLANCA	100	-	-	-	-	-	85	-	-	A/R
	BOLÍVAR	75	24	-	-	-	-	74	-	-	A/R
	BRAGADO	5	65	-	-	-	-	100	-	-	A
	GENERAL MADARIAGA	36	64	-	-	-	-	100	-	-	A
	JUNÍN	2	98	-	-	-	-	100	-	-	A
	LA PLATA	75	25	-	-	-	90	10	-	-	A
	LINCOLN	-	100	-	-	-	-	100	-	-	A
	PEHUAJÓ	3	97	-	-	-	94	60	-	-	A
	PERGAMINO	15	85	-	-	-	-	100	-	-	A
	PIGÜÉ	-	-	-	-	-	-	20	50	30	R
	SALLIQUELÓ	14	1	-	-	-	-	-	-	-	R
	TANDIL	15	73	-	-	-	-	44	-	-	A/R
	TRES ARROYOS	40	60	-	-	-	-	7	-	-	A/R
	25 DE MAYO	-	100	-	-	-	-	91	-	-	A/R
CÓRDOBA	LABOULAYE	-	100	-	-	-	1	95	4	-	A/R
	MARCOS JUÁREZ	-	100	-	-	-	-	100	-	-	A
	RÍO CUARTO	1	99	-	-	-	0	100	-	-	A
	SAN FRANCISCO	-	93	7	-	-	10	90	-	-	A/R
	VILLA MARÍA	50	50	-	-	-	-	100	-	-	A
ENTRE RÍOS	PARANÁ	-	100	-	-	-	-	100	-	-	A/R
	ROSARIO DEL TALA	-	97	3	-	-	-	-	-	-	A/R
LA PAMPA	GENERAL PICO	62	38	-	-	-	-	43	36	2	A
	SANTA ROSA	-	-	-	-	-	-	-	-	-	R/PS
SANTA FE	AVELLANEDA	-	70	30	-	-	-	86	14	-	E/A
	CAÑADA de GÓMEZ	-	100	-	-	-	51	30	19	-	A
	CASILDA	-	100	-	-	-	25	75	-	-	A/R
	RAFAELA	-	75	25	-	-	-	100	-	-	A/R
	VENADO TUERTO	10	70	-	-	-	-	100	-	-	A
CATAMARCA	CATAMARCA	-	-	-	-	-	-	-	-	-	-
CORRIENTES	CORRIENTES	-	-	100	-	-	20	80	-	-	A
CHACO	CHARATA	2	6	41	51	-	76	24	-	-	A/R
	ROQUE SÁENZ PEÑA	-	-	-	-	-	-	-	-	-	-
FORMOSA	FORMOSA	-	-	-	-	-	-	-	-	-	-
JUJUY	JUJUY	-	-	-	-	-	-	-	-	-	-
MISIONES	POSADAS	-	-	-	-	-	-	-	-	-	-
SALTA	SALTA	-	-	-	-	-	-	-	-	-	-
SAN LUIS	SAN LUIS	43	57	-	-	-	-	100	-	-	A
SANTIAGO DEL ESTERO	SANTIAGO DEL ESTERO	-	100	-	-	-	-	100	-	-	A/R
	QUIMILÍ	8	92	-	-	-	-	91	9	-	A/R
TUCUMÁN	TUCUMÁN	-	-	-	-	-	-	-	-	-	-

Las cifras expresan porcentaje de la superficie del área sembrada.

Estado general: MB: Muy Bueno, B: Bueno, R: Regular, M: Malo.

Humedad: A: Adecuada, R: Regular, E: Exceso, I: Inundación, PS: Principio de Sequía, S: Sequía.

Estadio Fenológico: E: Emergencia; C: Crecimiento; F: Floración; L: Llenado; M: Madurez

(*) La sumatoria puede ser inferior a 100, correspondiendo la diferencia a siembras aún sin emerger.